



Следите за важным.
По всему миру.



ГдеМои М5

GPS / ГЛОНАСС МАЯК

Руководство по эксплуатации

[Артикул модели GL530M]

СПАСИБО ЗА ВЫБОР!

Благодарим Вас за доверие к продукции ГдеМои!

Ассортиментная линейка ГдеМои по праву занимает лидирующие позиции на рынке современных средств для спутникового слежения за объектами. Продукты этой марки отличаются удобством, высокотехнологичны и имеют отменное качество. Мы надеемся, что Вы получите удовлетворение от их использования.

Мы всегда рады получить Ваши отзывы и пожелания по телефону горячей линии 8-800-3333-101 (бесплатно по России) или Email: support@gdemoi.ru



Произведено по заказу ГдеМои в КНР. Предприятие-изготовитель "Queclink Wireless Solutions Co., Ltd."; адрес: КНР, Шанхай, округ Ксуху, улица Тианжоу, 99, строение 9, офис 501. Уполномоченная организация в РФ ООО «Спутник-техника» ОГРН 1086671019357; адрес: Москва, Холодильный пер., дом 3, корпус 1 строение 2, офис 2108, тел. 7 (495) 223-04-27.

ОГЛАВЛЕНИЕ

Общее описание	4
Особенности модели.....	4
Технические характеристики	5
Комплектация.....	6
Подготовка и установка	7
Установка SIM-карты	7
Включение и отключение трекера.....	8
Настройка режимов работы.....	9
Светодиодные индикаторы.....	10
Датчик освещения.....	10
Выбор места установки.....	11
Поддержка.....	12
Устранение неполадок.....	12
Меры безопасности.....	13
Служба технической поддержки.....	13
Гарантийный талон.....	13

ОБЩЕЕ ОПИСАНИЕ

ГдеМои М5 – портативный спутниковый GPS/ГЛОНАСС маяк с магнитным креплением, датчиком света и возможностью работы в автономном режиме до 4-х лет от встроенной батареи.

Устройство идеально подходит для защиты автомобиля от угона, а также для использования в качестве маячка для отслеживания посылок, грузов и других подвижных объектов.

Особенности модели

- ✓ Компактный размер и малый вес, позволяющий удобно разместить маяк
- ✓ Технология Assisted GPS (A-GPS)
- ✓ Датчик освещенности, поддерживающий оповещение о изменении уровня освещенности
- ✓ Крепится на магниты, не требует специальной установки
- ✓ Настраиваемая частота обновления местонахождения от 1 минуты до 24 часов
- ✓ Автономная работа до 4-х лет от встроенной CR123A*3 литий-марганцевой батареи, которая имеет малый саморазряд - 1% в год
- ✓ Примерное местонахождение по сотовым станциям, когда спутниковые сигналы недоступны (LBS)

Технические характеристики

Размер и вес

- Габариты: 43x22.5x106 мм
- Вес: 112 г

GPS/ГЛОНАСС

- Встроенная антенна ГЛОНАСС/GPS
- Точность определения координат 3-25 метров
- Технология Assisted GPS (A-GPS)

GSM

- Встроенная GSM антенна
- Диапазон: 850/900/1800/1900 МГц
- GPRS multi-slot class 10

Аппаратные средства:

- Хранение до 1000 точек маршрута во встроенной памяти (при нахождении вне зоны GSM-покрытия)

Контроль событий:

- Начало движения
- Вход и выход из гео-зон
- Низкий заряд батареи
- Датчик освещенности

Электропитание

- Встроенная Li-MnO₂ батарея CR123A*3 в термоусадке, 4500 мА*h
- Продолжительность автономной работы:
 - Постоянное соединение с сервером – до 7 дней
 - С переходом в режим глубокого сна – до 4 лет

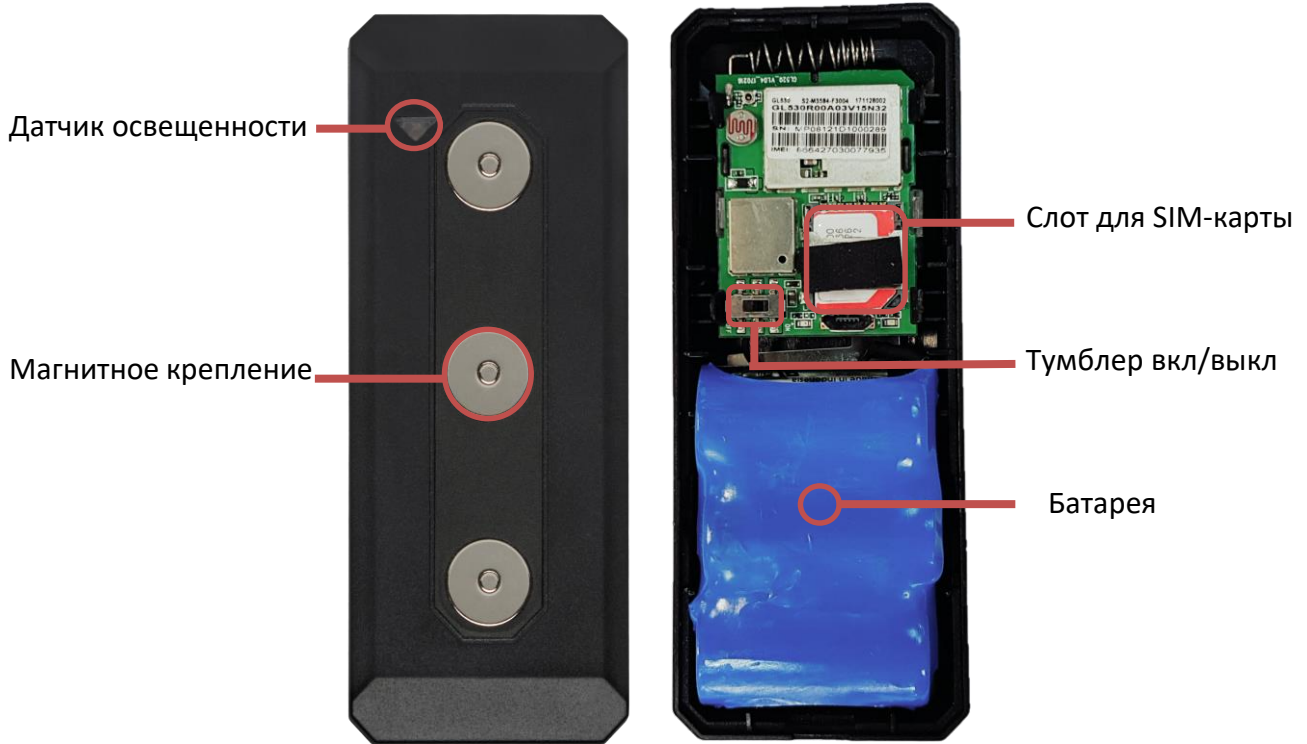
Указанные значения могут варьироваться в зависимости от температуры, условий приема сигнала

Окружающая среда

Температура эксплуатации -20..+60°C

Производитель оставляет за собой право изменять технические характеристики устройства.

Внешний вид



Комплектация

- GPS-трекер с магнитами
- Комплект подключения к сервису наблюдения ГдеМои с SIM-картой
- Руководство пользователя

ПОДГОТОВКА И УСТАНОВКА

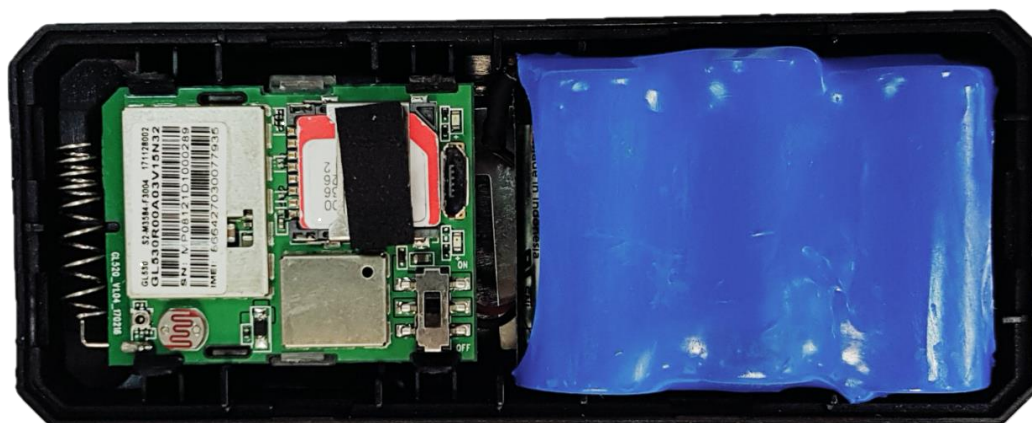
Установка SIM-карты

Для связи GPS-трекера с сервером мониторинга используется GSM-сеть, главным образом GPRS/EDGE-канал связи. В комплекте с GPS-трекером поставляется SIM-карта формата Micro, которая работает на всей территории России на базе сети МТС. Использование этой SIM-карты включено в пакет платных услуг сервиса мониторинга «ГдеМои». Отдельно пополнять ее баланс не нужно – достаточно следить за балансом учетной записи в системе мониторинга. Никаких дополнительных действий с комплектной SIM-картой производить не требуется.

Если вы хотите использовать собственную SIM-карту (приобретенную отдельно у любого GSM-оператора), то:

- SIM-карта должна быть формата Micro;
- PIN-код на SIM-карте должен быть отключен (данная настройка используется по умолчанию, но может быть изменена);
- в пакете предоставляемых услуг сотовой сети должны быть включены: прием/отправка SMS-сообщений и GPRS-интернет;
- при необходимости использования терминала за границей, подключите услуги роуминга.

Для установки SIM-карты откройте крышку слота SIM-карты, установите ее как показано на рисунке и закройте крышку слота.

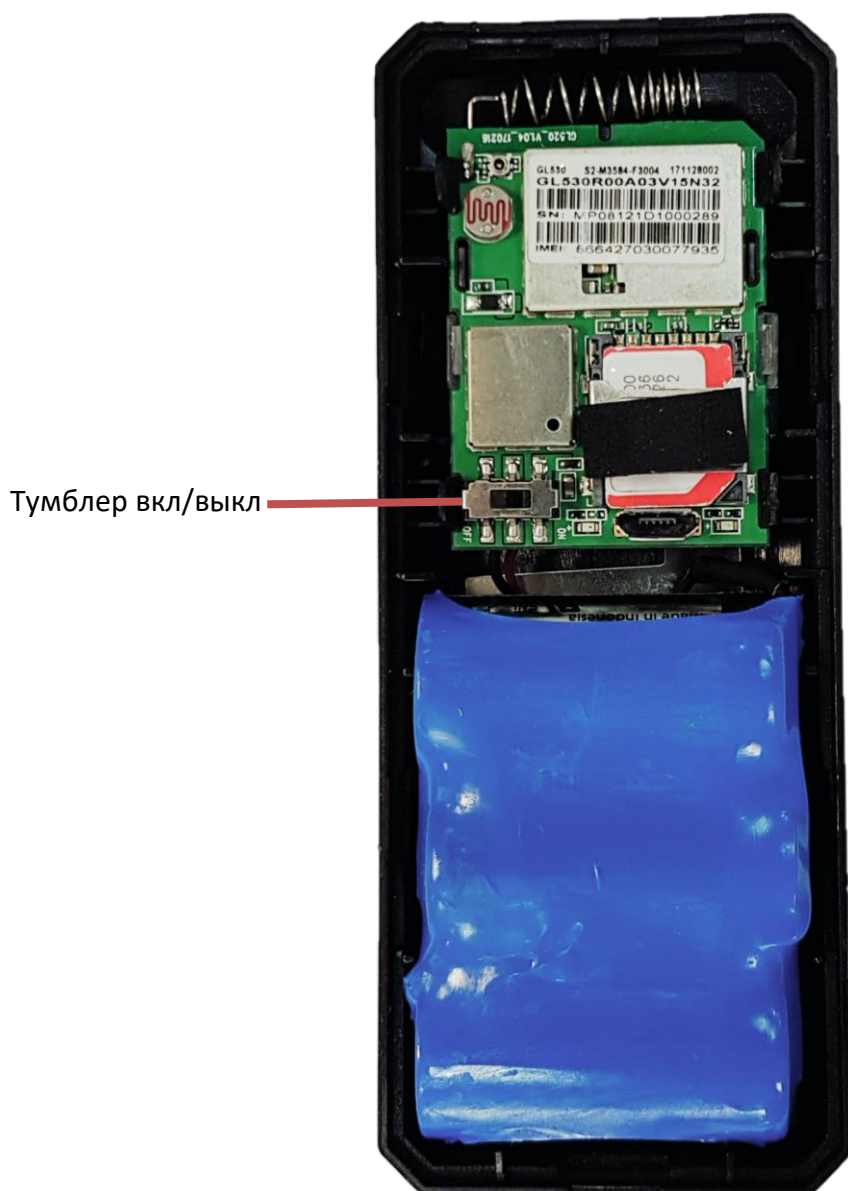


Включение/отключение трекера

Включение и отключение GPS-трекера производится тумблером, расположенным на плате устройства рядом со слотом SIM-карты.

Для того, чтобы **включить** GPS-трекер, расположите устройство как на рисунке и переведите тумблер **вправо**.

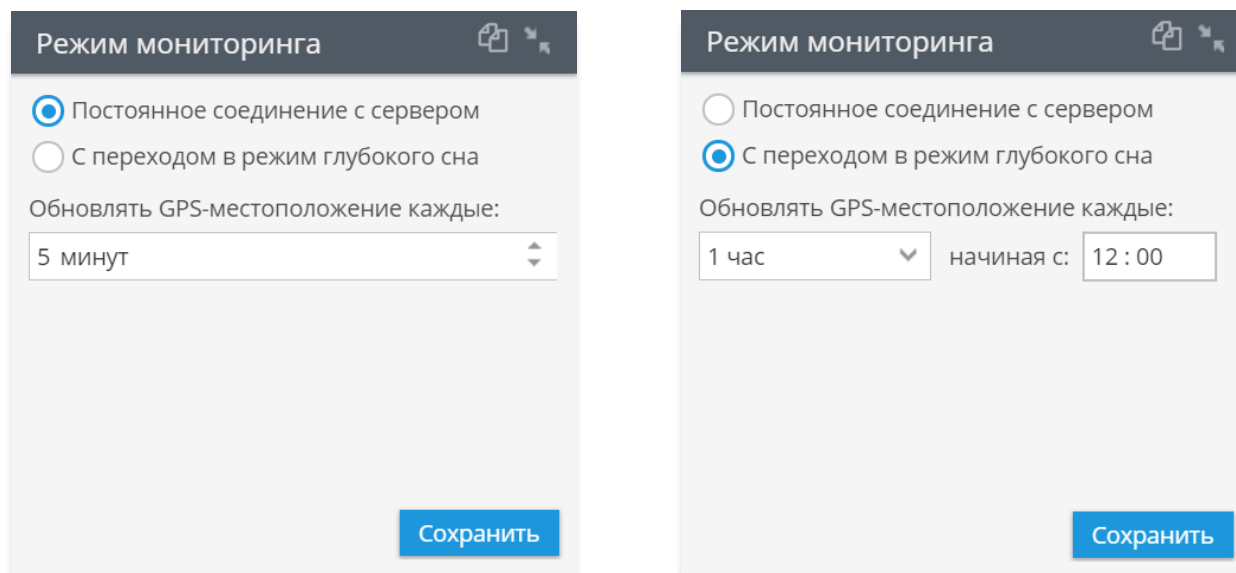
Для того, чтобы **отключить** GPS-трекер, расположите устройство как на рисунке и переведите тумблер **влево**.



Настройка режимов работы

Управление режимами работы трекера осуществляется через наглядный WEB-интерфейс системы наблюдения ГдеМои.

Устройство ГдеМои М5 имеет два режима работы: «*Постоянное соединение с сервером*» и «*С переходом в режим глубокого сна*»:



1. **ПОСТОЯННОЕ СОЕДИНЕНИЕ С СЕРВЕРОМ.** Данный вариант предусматривает постоянное соединение с сервером системы мониторинга «ГдеМои» по GSM/GPRS каналу. Это необходимо для удаленной конфигурации устройства или обновления программного обеспечения до актуальной версии.

Параметр «Обновлять GPS-местоположение каждые» задает временной интервал, через который устройство будет обновлять местоположение по GPS и передавать их на сервер системы наблюдения.

Время автономной работы в режиме постоянного соединения с сервером – до 7 суток, в зависимости от установленного интервала, который варьируется от 1 до 1000 минут.

2. **С ПЕРЕХОДОМ В РЕЖИМ ГЛУБОКОГО СНА.** Данный вариант предусматривает нахождение устройства преимущественно в спящем режиме, «пробуждаясь» по заданному расписанию – для отчета о текущем местонахождении и получения новых команд от сервера.

Параметр «Обновлять GPS-местоположение каждые» задает временной интервал, через который устройство будет выходить из режима сна, чтобы определить текущие координаты по GPS и передать их на сервер системы наблюдения. С помощью параметра «Начиная с» можно задать время, с которого устройство будет работать по новому интервалу. Это позволит настроить режим работы так, чтобы устройство включалось и обновляло свое местоположение в нужное Вам время.

Время автономной работы с переходом в режим глубокого сна – до 4 лет, в зависимости от установленного интервала, который варьируется от 1 до 24 часов.

Светодиодные индикаторы

Устройство имеет два индикатора: красный (GSM) и синий (GPS), которые находятся на печатной плате, рядом с держателем SIM-карты. В процессе работы индикаторы показывают текущий режим работы и состояние устройства.

Индикатор	Состояние	Значение
Красный (GSM)	Мигает быстро	Выполняется поиск GSM-сигнала
	Мигает медленно	Зарегистрирован в GSM-сети
	Горит постоянно	С SIM карты не снят PIN-код
	Индикация отсутствует	<ul style="list-style-type: none">• Устройство выключено• Индикатор выключен программно
Синий (GPS)	Мигает быстро	Выполняется поиск ГНСС-сигнала
	Мигает медленно	ГНСС-сигнал не захвачен
	Горит постоянно	ГНСС-сигнал захвачен
	Индикация отсутствует	<ul style="list-style-type: none">• ГНСС-приемник выключен• Индикатор выключен программно

Примечания: Для успешного подключения к GSM-сети и захвата ГНСС сигнала может потребоваться некоторое время, обычно 1-2 минуты. При этом должны обеспечиваться базовые условия приема этих сигналов: нахождение в зоне уверенного приема сигнала GSM-сети и открытое пространство для надежного приема спутниковых сигналов (для этого трекер нужно разместить на улице).

Датчик освещения

На нижней стороне GPS-трекера М5 находится полупрозрачная область с датчиком освещения. Он позволяет определять такие факты, как:

- Открепление устройства от объекта - при снятии устройства с металлической поверхности, свет попадает на сенсор и маячок отправляет информацию в личный кабинет владельца
- Открытие контейнера - при открытии двери свет попадает на сенсор и маячок отправляет информацию в личный кабинет владельца

Соответствующее информирование может быть настроено пользователем в системе мониторинга.

ВЫБОР МЕСТА УСТАНОВКИ

В случае скрытой (потайной) установки маяка (в салоне автомобиле, внутри груза) необходимо обеспечить возможность надежного приема спутниковых сигналов ГНСС. В противном случае местонахождение может быть определено только приблизительно, по сигналам базовых станций сотовой связи.

Для этого избегайте мест, экранированных металлом. Предпочтительно установить маяк так, чтобы направление от него к небу не было закрыто металлическими и массивными деталями. Место установки должно исключать попадание влаги в корпус.



Запомните (запишите) номер IMEI. Этот уникальный номер устройства указан на наклейке внутри корпуса и будет необходим при активации устройства в системе наблюдения.

Устранение неполадок

Неполадка	Вероятные причины	Решение
В процессе активации не происходит первого подключения	<ul style="list-style-type: none"> • Не установлен аккумулятор • Неправильно или ненадежно установлена SIM-карта • Активация выполнялась, когда устройство находилось в «режиме сна» (индикаторы были выключены) • SIM-карта заблокирована или на ней установлен PIN-код • При активации неверно введен IMEI - номер 	<ul style="list-style-type: none"> • Проверить индикацию • Проверить корректность установки SIM-карты • Обратиться в техническую поддержку сервиса мониторинга для проведения повторной активации • Проверить баланс SIM-карты • Обратиться в техническую поддержку сервиса мониторинга для проведения повторной активации
Устройство на связи с сервером, но в системе имеет статус «Не наблюдается»	<ul style="list-style-type: none"> • Сигнал ГНСС экранируется металлическими поверхностями • Объект находится в подземном паркинге, гараже, туннеле и т.п., где недоступен прием ГНСС-сигнала • Прибор находится в «режиме сна» 	<ul style="list-style-type: none"> • Поменять место расположения устройства или ориентацию • Подождать, когда объект выедет на открытое пространство • Обновление местонахождения производится с установленным интервалом
Не выходит на связь с сервером (статус «Нет связи»)	<ul style="list-style-type: none"> • Объект находится вне зоны GSM-покрытия или в зоне международного роуминга • Разрядились элементы питания • SIM-карта заблокирована 	<ul style="list-style-type: none"> • Подождать, когда объект вернется в зону обслуживания сети GSM • Проверить индикацию прибора, заменить элементы питания • Проверить состояние баланса

Меры безопасности

- Используйте изделие строго в соответствии с данным руководством по эксплуатации
- Не используйте прибор если нарушена нормальная работа изделия, если оно падало или было повреждено каким-либо другим образом
- Не используйте изделие при экстремальных температурах (за пределами, указанных в технических характеристиках)
- Не храните изделие во влажных и загрязненных местах
- Избегайте попадания влаги в устройство
- Для ремонта и технического обслуживания обращайтесь только в сервисные центры, уполномоченные для ремонта изделий торговой марки ГдеМои

Служба технической поддержки

Телефон: 8-800-3333-101 (Бесплатно по России)

Email: support@gdemoi.ru

Web-сайт: www.gdemoi.ru

Гарантийный талон

Ограниченная гарантия производителя составляет 12 месяцев со дня начала эксплуатации устройства или, если эту дату невозможно установить, со дня продажи. Товар сертифицирован по системе ГОСТ-Р и имеет заключение РЧЦ о соответствии требованиям ГКРЧ.

Серийный номер / IMEI	
Дата продажи	
Штамп магазина	